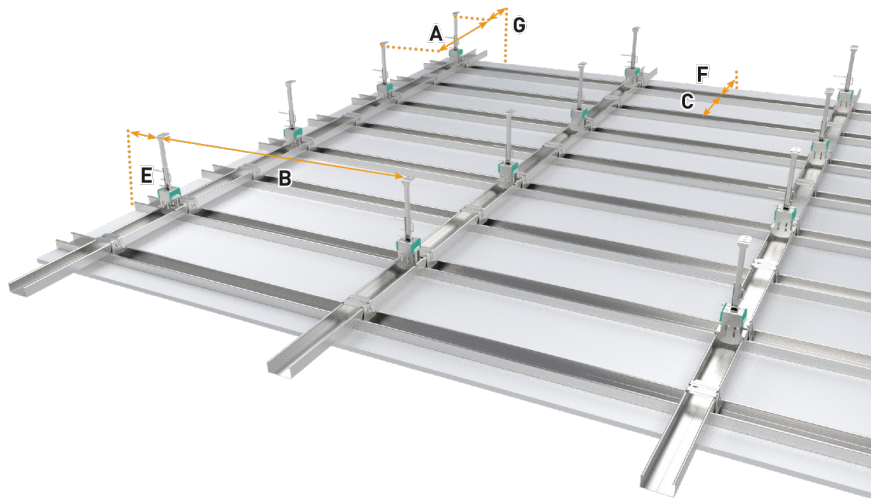
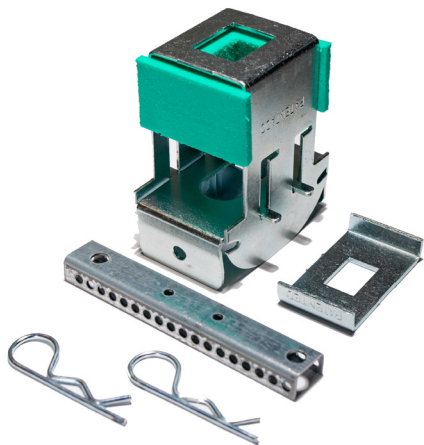


# Monteringsanvisning 2-nivå Euroceiling med Sylomerhängare Super T60

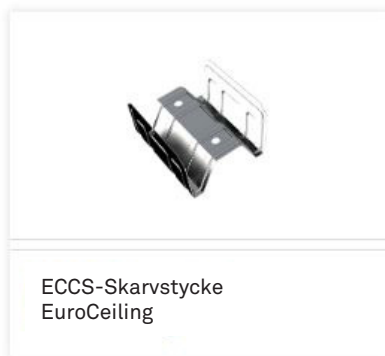


**CHRISTIAN  
BERNER**

Expect more



- VT-Kantband monteras fast i vägg.  
Ger naturligt avstånd mellan vägg - gips
- S-avstånd primärprofil (B) \_mm
- S-avstånd sekundärprofil (C) 300 mm
- S-avstånd infästning i tak (A) \_mm
- Avstånd från vägg till centrum första primärprofil (E) 300 mm
- Avstånd från vägg till centrum första sekundärprofil (F) 150 mm
- Avstånd från vägg till första upphängningspunkt (G) 300 mm



# Monteringsanvisning

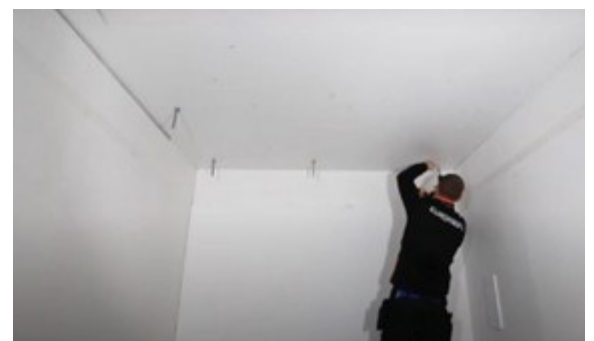
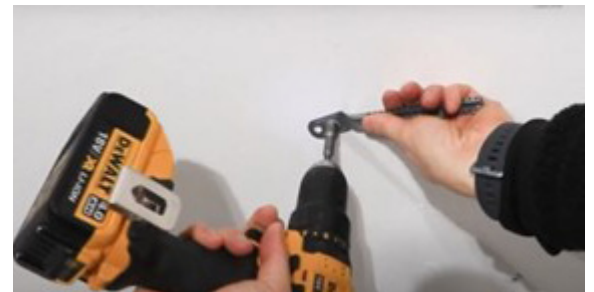
1. Börja med att markera ut på väggen den lägsta punkten för undertaket. Därefter monterar du det medföljande kantbandet runt alla väggar samt stumma installationer som riskerar att kortsluta det akustiska undertaket. Genom att sätta upp kantbandet och sedan montera gipsskivorna dikt denna är du garanterad att du inte får en kortslutning mellan tak och vägg. Glipa (5 mm) fogas igen med akustikfog. Kantbandet kan behöva häftas fast beroende av underlaget.

Mät avståndet från vägg till första primärprofil, detta är profilen som hängaren monteras i.

Första primärprofilen monteras alltid med ett avstånd till vägg på 100 mm.

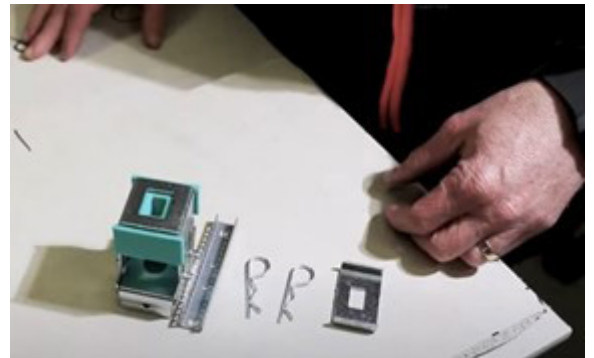
2. Skruva upp den övre pendeln på de förmarkerade platserna. Hålets diameter är 7,5 mm, använd lämplig skruv för hål och bjälklag. Du behöver inte skruva i båda hålen för pendeln, det räcker med det hålet som är närmast pendeln. Får du inte fullgott fäste i ett hål så kan det vara lämpligt att skruva i båda som garanti att det sitter ordentligt.

3. Montera alla pendlar i taket och böj ner pendeln.



4. Montera ihop sylomerhängaren.  
En hängare ska ha följande komponenter:

- 1 st hängare med sylomerkudde
- 1 st pendelskarv
- 1 st akustiksprint
- 2 st låssprint
- 1 st underbläck/-bricka



5. Börja med att montera underbläcket/-brickan under sylomerkudden i hängaren. Se till att de bockade kanter omsluter sylomerkudden pekar uppåt.

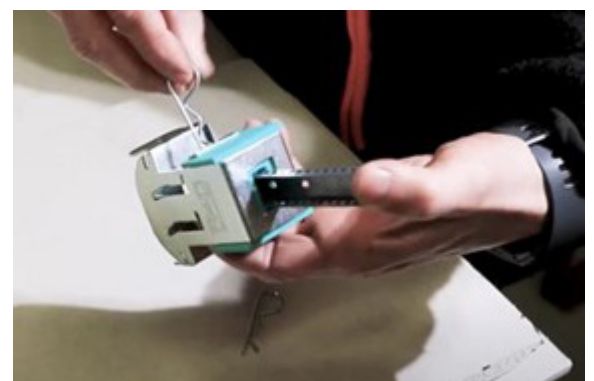


6. Ta pendelskarven och för den rakt igenom sylomerkudden så att den sticker ut undertill.

Håll emot underbläcket/-brickan med ena handen.



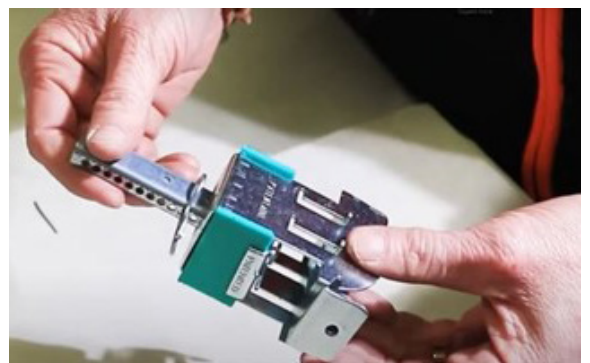
7. Tryck igenom låssprinten genom de yttersta hålen i pendelskarven under underbläcket/-brickan.



8. Ta den andra låssprinten och tryck igenom hålen på ovankant av överbläcket på sylomerkudden.



9. Lämna lite utrymme mellan de båda låssprintarna på pendelskarven och sylomerkudden.



10. När sylomerhängarna är ihopmonterade så ska de monteras ihop med den övre pendeln som är fäst i taket.

Placera pendelskarven på hängaren över pendeln i taket, välj nedpendlingsavstånd och för igenom akustiksprinten genom båda pendlarna.

Bocka till sprinten något så den inte kan åka ur.



11. På hängaren sitter det en bockad profil som låser hela systemet. Tryck denna uppåt så att den stannar kvar på klacken.

Denna trycks sedan nedåt och över primärprofilen när man är färdig och nöjd med montaget. Krävs efterjustering av profilerna och den är neddragen så krävs det verktyg för att få upp den igen.



12. Montera upp alla Sylomerhängare på liknande sätt.



13. När det är klart är det dags att börja hänga upp primärprofilerna. Det krävs inga verktyg för att sätta upp profilerna, utan de "klickas" i hängarna.

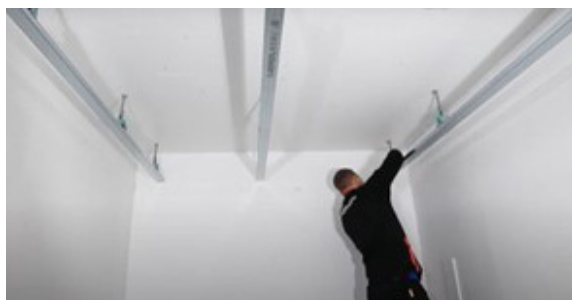
Haka i profilen på ena sidan på hängaren, där efter pressa upp profilen på plats.



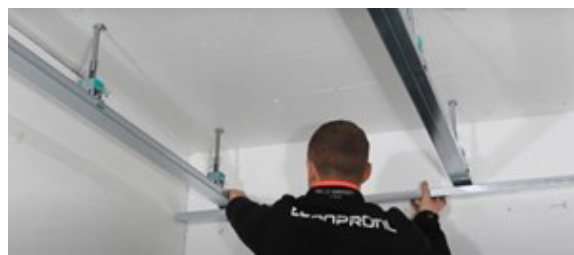
14. Lämna 20 mm mellan vägg och kortsida primärprofil



15. Montera alla primärprofiler likt den första.



16. Nu är det dags för sekundärprofilerna (monteras cc 300 mm) och avstånd från vägg till första sekundärprofil skall vara 150 mm.



17. Häng sekundärprofilerna under primärprofilerna likt vanlig glespanel under bjälklag.

Sekundärprofilerna fäster man med kryssbeslag som träs över primärprofilen och häktas på med "hullingar" i de bockade kanterna på sekundärprofilen.



18. Upprepa detta med alla sekundärprofiler och tillslut får du ett färdigt undertaksystem som borde likna bilden intill.

Därefter är det bara att låsa systemet genom att dra ner den bockade profilen på hängaren över primärprofilen, lägga mineralull ovanpå profilerna och börja montera gipsskivorna.



Lycka till!

Monteringsanvisningarna finns även på YouTube scanna QR-koden för att titta.





# CHRISTIAN BERNER

Expect more