



# Stegljudsmattor



**CHRISTIAN  
BERNER**

Expect more



**DAMTEC PUR** **sid 3**

Stegljudsmatta under parkett & linoleum/PVC

Montageanvisning PUR

**PureStep-paketet** **sid 6**

Stegljudsmatta direktsättning av stenbeläggningar

Montageanvisning PureStep

**DAMTEC® Wave 3D** **sid 10**

Stegljudsmatta under avjämning

Montageanvisning Wave

**CB Kantband** **sid 15**

# DAMTEC® PUR



## Stegljudsmatta under Parkett, Linoleum & PVC-golv

### Användningsområde

DAMTEC® PUR är en utmärkt isolerande stegljudsmatta för golv i bostäder och andra byggnader med betongbjälklag. DAMTEC PUR kan användas under parkett, linoleum och PVC-golv eftersom det är fritt från mjukgöringsmedel och inte kräver något separeringslager för att hindra vandring och missfärgning av mjukningsmedel i golvet täcksikt.

### Material

Fina granulat av PU med PU-elastomer bindemedel.

### Utseende

- Färg: beige/brun (färgförändring på grund av solljus. Detta har ingen påverkan på kvalitet eller tekniska värden som anges till höger)
- Yta: grynig textur

### Montering

Monteringen ska utföras i enlighet med DAMTEC® PUR monteringsanvisningar.

### Mått/toleranser

Bredd	1250 mm	± 1,5 %
Längd	30,000 / 20,000 mm	± 1,5 %
Tillgänglig tjocklekar	2 och 3 mm	± 0,3 %
Densitet	ca. 600 kg/m <sup>3</sup>	

### Fysiska egenskaper

Brotthållfasthet:	Ca. 0,7 N/mm <sup>2</sup>	ISO 1798
Brottöjning:	Ca. 50 %	ISO 1798
Anv. temperaturområde	-30 °C till +80 °C	
Värmegenomgångs-koefficient	0.04 m <sup>2</sup> K/W för 3mm platta*	ISO 8303
Brandbeständighet:	Efl	ISO 11925/EN 13501
Ljudförbättring:	$\Delta LW =$ upp till 20 dB under PVC, Tarkett 3 mm (CSTB Test-no.: AC07-26007909)	ISO 140-8/ISO 717-2
	$\Delta LW =$ upp till 17 dB under PVC, Amtico 2,5 mm (CSTB Test-no.: AC07-26007909/3)	ISO 140-8/ISO 717-2
Miljödatabaser:	Svanens Husproduktportal Byggvarubedömningen SundaHus	
VOC:	VOC Damtec Wave 3D_TFI Report 442059-02	

\* Detta resultat gav vår liknande stegljudsmatta Damtec PureStep.

# Monteringsanvisningar PUR

## 1. Allmänna upplysningar

Följande anvisningar är rekommendationer som baseras på våra erfarenheter från montörer och material leverantörer. Den stora variationen på använda material och olika byggnadsplatser och lägningsförhållanden kan inte testas i detalj eller påverkas av oss. Kvaliteten på ert arbete beror på kompetent bedömning av arbetsplatsens förhållanden och kompetent användning av produkterna.

Följ alltid anvisningar om användning och montering från tillverkarna av limmet och golvmaterialet. Vid tveksamhet, gör en försöksläggning eller be tillverkaren om tekniska råd.

## 2. Underlag

Kontrollera och förbered underlaget i enlighet med vedertagen byggpraxis. Hus AMA har krav på ert övergolv. Detta krav gäller även underlaget under stegljudsmattan. Allt underlag måste uppfylla de nationella föreskrifterna om underlag. Det måste vara plant, rent, fast, stabilt bärande, fritt från sprickor, fritt från ämnen som minskar vidhäftningen (t.ex. olja, damm, nötande smuts, gammal färg etc.) och torrt. Använd flytspackel eller primer vid behov. Kontrollera användningsanvisningarna från limtillverkaren beträffande eventuella specialprocedurer efter användning av flytspackel eller primer.

## 3. Lagring / förberedelse

DAMTEC PUR stegljudsmatta, ska lagras på torr plats vid konstant temperatur.

Placera stegljudsmattan över hela den yta som ska täckas, och lägg det vinkelrätt mot den kommande lägningsriktningen av golvmaterialet. Skär till stegljudsmattan något större än den yta som ska täckas.

Låt stegljudsmattan ligga på plats under ett dygn (min 24 timmar) för att möjliggöra mått- och temperaturutjämning. Beräkna tillräcklig tid för temperaturutjämning mellan lim och golvmaterial enligt specifikationerna i tillverkarnas anvisningar.

## 4. Montering – utan fixering till underlaget

DAMTEC PUR kan läggas fritt under parkett. Skär till stegljudsmattan till den önskade storleken. Lämna tillräckligt spel mot väggar och närliggande byggnadskomponenter enligt kraven för det golvmaterial som används.

## 5. Montering – med limning mot underlaget

Skär till stegljudsmattan till den önskade storleken. Vik den sedan tillbaka till mitten av rummet och limma stegljudsmattan mot underlaget under iakttagande av anvisningarna från tillverkarna av limmet och golvmaterialet. Placera DAMTEC PUR utan veck. Gnid och rulla omsorgsfullt. Den andra halvan av rummet måste utföras med samma metod. Vid limning av stegljudsmattan, lämna tillräckligt spel mot väggar och närliggande byggnadskomponenter enligt kraven för det golvmaterial som används.

## 6. Montering av golvmaterial

Golvmaterialet måste läggas i enlighet med rekommendationerna från tillverkarna av limmet och golvmaterialet.

som används. Använd endast underläggsmaterial som är godkänt av golvtilverkaren. Läs noggrant och iakttag bruksanvisningarna och bearbetningsriktlinjerna från tillverkarna av lim och golvmaterial. Vid tveksamhet, kontakta tillverkarens tekniska support för råd.

## 7. Viktiga tips

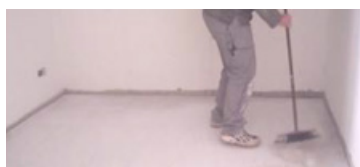
Hur svängbara hjul uppför sig och gör avtryck i golvet kan förändras på grund av den isolerande stegljudsmattan

All information lämnas utan garanti och kan ändras utan föregående meddelande. Denna monteringsanvisning omfattas inte av någon uppdateringservice.

## 8. Montering med limning av DAMTEC PUR

1.

Underlaget måste vara plant och rent. Använd vid behov flytspackel eller primer. Kontrollera användningsvisningarna från limtillverkaren beträffande eventuella specialprocedurer som ska följas efter användning av flytspackel eller primer.



2.

Placera DAMTEC PUR över hela den yta som ska täckas och lägg det vinkelrätt mot den kommande läggningsriktningen av golvmaterialet. Låt stegljudsmattan ligga på plats under ett dygn för att möjliggöra mått- och temperaturutjämning.



3.

Vik tillbaka DAMTEC PUR till mitten av rummet och limma den mot underlaget, och iakttag anvisningarna från tillverkarna limmet och golvmaterialet.



4.

Placera DAMTEC PUR utan veck. Gnid och rulla ut mattan omsorgsfullt.



5.

Den andra halvan av rummet utförs med samma metod.



6.

Montering av PVC-golv utförs på liknande sätt. Kontrollera att ytan är jämn. Avjämna/slipa vid behov.



7.

Golvmaterialet måste läggas i enlighet med rekommendationerna från tillverkarna av limmet och golvmaterialet. Vid tveksamhet, gör en försöksläggning eller be tillverkaren om tekniska råd.



# PureStep-paketet



## Klinkerbeläggningar

### PureStep för direktsättning av klinker

PureStep för klinkerbeläggningar är spricköverbyggande, isolerande och stegljudsreducerande. Den är tillverkad av polyuretan och kork, och kan användas inomhus vid renovering och nyproduktion.

### Vi rekommenderar

PureStep för trapphus, kontor och offentliga lokaler.

### Produkter i paketet:

- Stegljudsmattan PureStep 3 mm
- CB Primer
- CB Golvlím
- CB Kantband
- CB Montagelim

Produkter i paketet levereras enligt uppskattad erforderlig mängd

### Mått/tolerans

PureStep	Fina granulat av polyuretan, kork och polyuretan-elastomer som bindemedel.
Färg	Svart, grå, brun och beige
Tjocklek	3 mm
Bredd	1,0 m ± 1,5%
Längd	20 m ± 1,5%
Densitet	540 kg/m <sup>3</sup>

### Fysiska egenskaper

Rapport	Stegljudsdämpande konstruktion som ger stegljudsförbättring $\Delta LW = 13$ dB med 7 mm klinker på 140 mm betongbjälklag i lab. Se rapport SP. SP Sveriges Tekniska Forskningsinstitut. Fullskaligt test enligt ISO10140-1 & -3 (tidigare ISO 140-8) och ISO 717-2. Referens nr PX24733-2
Övrigt	Lättarbetad Spricköverbyggande Hög tryckhållfasthet Spänningsreducerande Kan användas med golvvärme
Miljödatabaser:	Svanens Husproduktportal Byggvarubedömningen SundaHus
VOC	VOC EMISSION TEST REPORT Indoor Air Comfort® BREEAM International: GN22 v2.2

## Monteringsanvisning - DAG 1

### Underlag

Underlaget ska vara plant, fast och bärkraftigt. Sprickor, toppar, porer, grader och andra ojämnheter skall spacklas eller slipas. Det ska vara fritt från ämnen som minskar vidhäftningen (t.ex olja, damm, gammal färg etc.) Max tillåten RF<90 %.

Montering av golvvärmsystem ska följa leverantörens anvisningar och befinna sig under stegljudsmattan. (Dvs system med avjämning.)

### Lagring / förberedelse

PureStep stegljudsmatta, ska lagras på torr plats vid konstant temperatur. PureStep kan behöva ligga och acklimatisera sig någon timma för att anpassa sig till temperatur och fuktighet för att minimera krypning innan mattan klipps till exakta mått.

### Primning

Slipa av och dammsug golvet. Prima med Christian Berner primer enligt anvisning i Primer Produktblad.

### Montering av PureStep

Klipp till PureStep till det exakta måttet på den yta som ska täckas. Vi rekommenderar att det sker med hjälp av rätskiva för markering med vit penna. Det är lättare att klippa än att skära. Är det många kvadratmeter som ska läggas, eller om det sker regelbundet, bör en eldriven sax användas.

Vik tillbaka PureStep och sprid ut limmet med tandad limspredare eller roller enligt anvisning för Christian Berner golvlim (Våtlimning alt. Häftlimning). Gnid och tryck fast mattorna med hjälp av slätspackel, mattgnidare eller vält. Inga veck eller luftbubblor får förekomma.

Skarvar och ev glipor förseglas med Christian Berner montagelim. Limmet appliceras i skarven och slätas ut med stålspackel.

## Monteringsanvisning - DAG 2

### Klinkersättning

Nylimmad stegljudsmatta ska hanteras med varsamhet.

För att minimera risken för ljudbryggor monteras Christian Berner kantband vid golv/väggvinkeln, runt pelare och rör.

Fix får ej komma i kontakt med vägg, golv eller trösklar. Fix ska vid applicering ha en jämn och fast konsistens.

Minsta format på plattor är 10 x 10 cm. Minsta tjocklek är 7 mm. Läggnings av sköra material så som natursten, rådgör med leverantör.

Dilatationsfogar ska följa med upp i beläggningen. Golvytor som är större än 40 kvm och längre än 8 m ska delas av med rörelsefog. Golvytor ska också förses med rörelsefogar om den är L eller U-formad.

### Golvsockel och fast inredning

Efter att klinkern är lagd kan med fördel kantbandet användas som avskiljare mellan golv och sockel. Vik ned kantbandet före montering av sockel och skär bort överflödiga del först efteråt. Vid montering av klinker-sockel är det viktigt att försegling av skarven sker med elastisk fog. Om kantbandet har avlägsnats före monteringen kan istället kakelsnöre användas. Kantbandet är lämpligt även då träsöcket ska monteras. Det viktiga är att den monteras med distans mot golv. Det måste finnas en luftspalt mellan sockel och golv för att förhindra kortslutning av ljudisoleringen.

För garderober och annan fast inredning ska elastisk remsa monteras mellan garderobens sockel och klinkergolv eller mellan garderobens rygg och vägg. Remsan kan vara av cellformigt gummi, Sylomer Akustikband eller likvärdigt. Infästningar i vägg ska vara isolerade med elastiska brickor typ Sylodyn eller likvärdigt.



## Checklista

### Dag 1

- Underlaget är plant, fast och bärkraftigt och fritt från damm, oljor m.m.
- Slipa av och dammsug golvet. Prima med Christian Berner primer
- Klipp till PureStep till exakta mått
- Limma med Christian Berner golvlim
- Inga veck eller luftbubblor får förekomma, använd slätspackel, mattgnidare eller vält
- Skarvar och ev glipor förseglas med Christian Berner montage lim



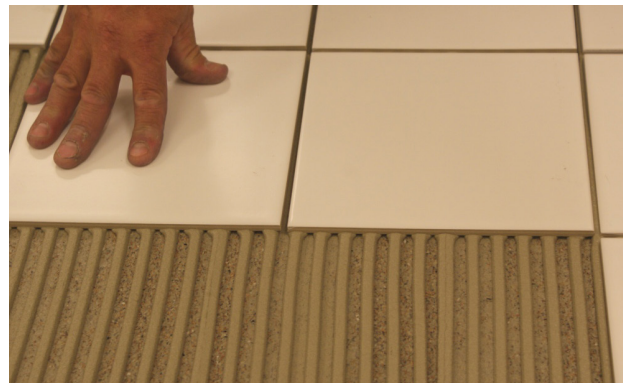
### Dag 2

- Montera Christian Berner kantband
- Använd våra godkända fix, se under Andra produkter
- Dilatationsfogar, se under klinkersättning dag 2
- Montering av golvsockel, vik ned Christian Berner kantband. Golvsockel monteras ovan kantband
- Skär av överflödigt Christian Berner kantband

### Godkända produkter

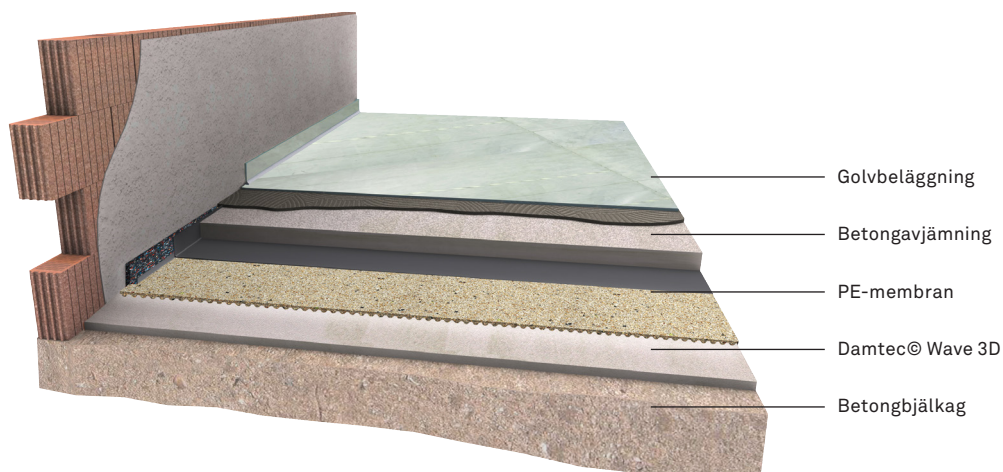
Godkända produkter av leverantörer att användas till Purestep är:

- Alfix: Alfix Profix extra, Alfix Cerafil 10 colour, Alfix M-silicon
- Mapei: Ultralite S2 Quick C2FE/S2, Ultralite S2 C2E/S2, Ultralite S1 C2TE/S1, Keraflex Maxi S1 C2TE/S1. Som fogbruk: Ultracolor Plus CG2 WA.





# DAMTEC® Wave 3D



## Damtec Wave 3D enligt EN ISO 140-8/ ISO 117-2

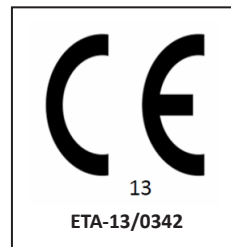
Produkt	Avjämning	EN ISO 140-8/ ISO 117-2	Labbrapport
Damtec Wave 3D 6/3	30 mm / 58,5 kg/m <sup>2</sup>	ΔLw 19 dB	TFI-Bericht 441738-01
Damtec Wave 3D 8/4	30 mm / 58,5 kg/m <sup>2</sup>	ΔLw 24 dB	TFI-Bericht 441739-01
Damtec Wave 3D 8/4	50 mm / 99kg/m <sup>2</sup>	ΔLw 25 dB	PB 4,2/14-298-1
Damtec Wave 3D 8/4	80 mm / 179kg/m <sup>2</sup>	ΔLw 30 dB	IFT_15-000322-PR01
Damtec Wave 3D 17/8	50 mm / 95 kg/m <sup>2</sup>	ΔLw 32 dB	TFI-Report 441745-04
Damtec Wave 3D 17/8	80 mm / 179 kg/m <sup>2</sup>	ΔLw 35 dB	PB X9.1-F03-04-en-01_PB09

### BASTIAN

Produkt	Avjämning	EN ISO 140-8/ ISO 117-2
Damtec Wave 3D 6/3	30 mm / 58,5 kg/m <sup>2</sup>	ΔLw 19 dB
Damtec Wave 3D 6/3	40-50 mm / 113-130kg/m <sup>2</sup>	ΔLw 21-22 dB
Damtec Wave 3D 8/4	30 mm / 58,5 kg/m <sup>2</sup>	ΔLw 21 dB
Damtec Wave 3D 8/4	50 mm / 99kg/m <sup>2</sup>	ΔLw 25 dB
Damtec Wave 3D 8/4	80 mm /179kg/m <sup>2</sup>	ΔLw 30 dB
Damtec Wave 3D 17/8	50 mm /95 kg/m <sup>2</sup>	ΔLw 29 dB
Damtec Wave 3D 17/8	80 mm / 179kg/m <sup>2</sup>	ΔLw 32 dB

Värdena i Bastian är reducerade jämfört med labbresultaten.

# DAMTEC® Wave 3D



## DAMTEC® Wave 3D 17/8

### Användningsområde

DAMTEC® Wave 3D 17/8 är en matta med granulat av skummad polyuretan med profil för stegljudsisolering och för isolering av vibrationer och stomljud. Den kan användas för olika applikationer som i flytande golv eller under maskinfundament.

### Material

Polyuretanskum med PU-elastomer som bindemedel.

### Utseende

- Färg: Beige/brun (kan variera beroende på ljus, påverkar inte kvalitet eller tekniska värden som anges här).
- Yta: Kornig struktur med profil på en sida

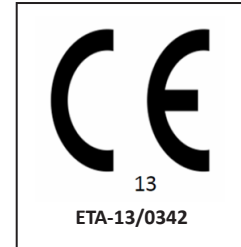
### Mått/toleranser

Bredd	1250 mm	± 1,5 %
Längd	8 m	± 1,5 %
Tillgängliga tjocklekar	17/8 mm (± 1.0 mm);	± 1,0 mm
Densitet	300-400 kg/m <sup>3</sup>	

### Fysiska egenskaper

Anv. temperaturområde:	-30 °C till +80 °C	
Brännbarhetsklassning:	E <sub>fl</sub>	EN 13501-1
Lastgräns:	Ca. 0,03 N/mm <sup>2</sup>	EN 826
Stegljudsförbättring:	ΔL <sub>w</sub> = 35 dB, 80 mm avjämning ΔL <sub>w</sub> = 32 dB, 50 mm avjämning	EN ISO 717-2
Dynamisk styvhet	7 MN/m <sup>3</sup>	EN 29052
Miljödatabaser:	Svanens Husproduktportal Byggsvarubedömningen SundaHus	
VOC:	VOC Damtec Wave 3D_TFI Report 442059-02	





## DAMTEC® Wave 3D 8/4

### Användningsområde

DAMTEC® Wave 3D 8/4 är en matta med granulat av skummad polyuretan med profil för stegljudsisolering och för isolering av vibrationer och stomljud. Den kan användas för olika applikationer som i flytande golv eller under maskinfundament.

### Material

Polyuretanskum med PU-elastomer som bindemedel.

### Utseende

- Färg: Beige/brun (kan variera beroende på ljus, påverkar inte kvalitet eller tekniska värden som anges här).
- Yta: Kornig struktur med profil på en sida



### Mått/toleranser

Bredd	1250 mm	± 1,5 %
Längd	8 m	± 1,5 %
Tillgängliga tjocklekar	8/4 mm	± 1,0 mm
Densitet	300-400 kg/m <sup>3</sup>	

### Fysiska egenskaper

Anv. temperaturområde:	-30 °C till +80 °C	
Brännbarhetsklassning:	E <sub>n</sub>	EN 13501-1
Lastgräns:	Upp till 0,03 N/mm <sup>2</sup>	EN 826
Stegljudsförbättring:	$\Delta L_{w} = 24$ dB, 30 mm avjämnning	ISO 140-8/ISO 717-2
	$\Delta L_{w} = 25$ dB, 50 mm avjämnning	
	$\Delta L_{w} = 30$ dB, 80 mm avjämnning	
Dynamisk styvhet:	18 MN/m <sup>3</sup>	EN 29052
Nedböjning:	< 1 mm	DIN EN 12431
Brottgräns:	Ca. 0,4 N/mm <sup>2</sup>	EN ISO 1798
Brottöjning:	Ca. 40 %	EN ISO 1798
Miljödatabaser:	Svanens Husproduktportal Byggvarubedömningen SundaHus	
VOC:	VOC Damtec Wave 3D_TFI Report 42059-02	



## DAMTEC® Wave 3D 6/3

### Användningsområde

DAMTEC® Wave 3D 6/3 är en matta med granulat av skummad polyuretan med profil för stegljudsisolering och för isolering av vibrationer och stomljud. Den kan användas för olika applikationer som i flytande golv eller under maskinfundament.

### Material

Polyuretanskum med PU-elastomer som bindemedel.

### Utseende

- Färg: Beige/brun (kan variera beroende på ljus, påverkar inte kvalitet eller tekniska värden som anges här).
- Yta: Kornig struktur med profil på en sida

### Mått/toleranser

Bredd	1250 mm	± 1,5 %
Längd	8 m	± 1,5 %
Tillgängliga tjocklekar	6/3 mm	± 1,0 mm
Densitet	300-400 kg/m <sup>3</sup>	

### Fysiska egenskaper

Anv. temperaturområde:	-30 °C till +80 °C	
Brännbarhetsklassning:	E <sub>fl</sub>	EN 13501-1
Lastgräns:	Ca. 0,03 N/mm <sup>2</sup>	EN 826
Stegljudsförbättring:	ΔL <sub>w</sub> = 19 dB, 30 mm avjämning	EN ISO 717-2
Miljödatabaser:	Svanens Husproduktportal Byggvarubedömningen SundaHus	
VOC:	VOC Damtec Wave 3D_TFI Report 442059-02	



# Monteringsanvisningar Wave 3D

## 1. Allmänna upplysningar

Följande anvisningar är rekommendationer som baseras på våra erfarenheter från montörer och materialleverantörer. Den stora variationen på använda material och olika byggnadsplatser och läggningsförhållanden kan inte testas i detalj eller påverkas av oss. Kvaliteten på ert arbete beror på kompetent bedömning av arbetsplatsens förhållanden och kompetent användning av produkterna.

Följ alltid anvisningarna för användning och montering från tillverkarna av lim och golvmaterial. Vid tveksamhet, gör en försöksläggning eller be tillverkaren om tekniska råd.

## 2. Underlag

Sopa rent den befintliga torra betongytan med en kvast innan monteringen påbörjas.

## 3. Lagring / förberedelse

Placera DAMTEC Wave 3D över hela den yta som ska täckas och skär till stegljudsmattan något större. Låt den sedan ligga på plats under ett dygn (min 24 timmar) för att möjliggöra mått- och temperaturutjämning.

Efter montering av stegljudsmattan ska en isoleringsremsa läggas runt alla byggnadskomponenter som sticker ut uppåt eller i sidled, som till exempel väggar, rör etc. Detta är nödvändigt för att undvika att det bildas ljudbryggor inom strukturen. Isoleringsremsan måste vara tillräckligt tjock för att garantera ordentlig isolering och måste nå upp över den blivande golvytan.

## 4. Montering

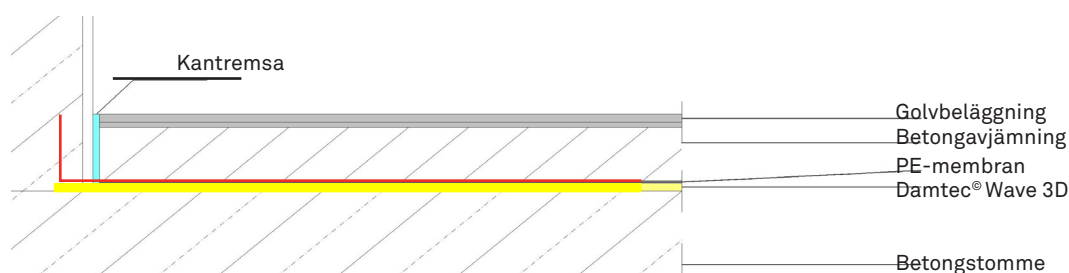
Skär DAMTEC Wave 3D till det exakta måttet på den yta som ska täckas.

Placera varje sektion av stegljudsmattan kant i kant med den närliggande sektionen utan överlappning.

Täck stegljudsmattan med PE-membran som också ska täcka den perifera isoleringsremsan och nå upp över den blivande golvytan.

För att undvika att ljudbryggor bildas, kontrollera att betong inte kan tränga ner till den isolerande stegljudsmattan.

Montera er armering och fyll med önskad avjämning enligt normer och föreskrifter.



## 5. Ett monteringsexempel

---

1.

Placera stegljudsmattan över hela den yta som ska täckas och skär till den något större. Låt stegljudsmattan ligga på plats under ett dygn för att möjliggöra mått- och temperaturtjämning.



2.

Efter montering av stegljudsmattan ska en isoleringsremsa läggas runt alla byggnads-komponenter som sticker ut uppåt eller i sidled, som till exempel väggar, rör etc. Detta är nödvändigt för att undvika att det bildas ljudbryggor inom strukturen. Isoleringsremsan måste vara tillräckligt tjock för att garantera ordentlig isolering och måste nå upp över den blivande golvytan.



3.

Använd en vanlig mattkniv tillsammans med en rätskiva av stål för att skära materialet till önskad storlek.

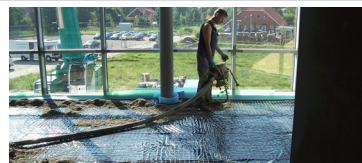
4.

Täck stegljudsmattan med PE-membran som också ska täcka den perifera isoleringsremsan och nå upp över den blivande golvytan.



5.

För att undvika att ljudbryggor bildas, kontrollera att betong inte kan tränga ner till den isolerande stegljudsmattan.



6.

Lägg i betongavjämningen eller lättbetongen.



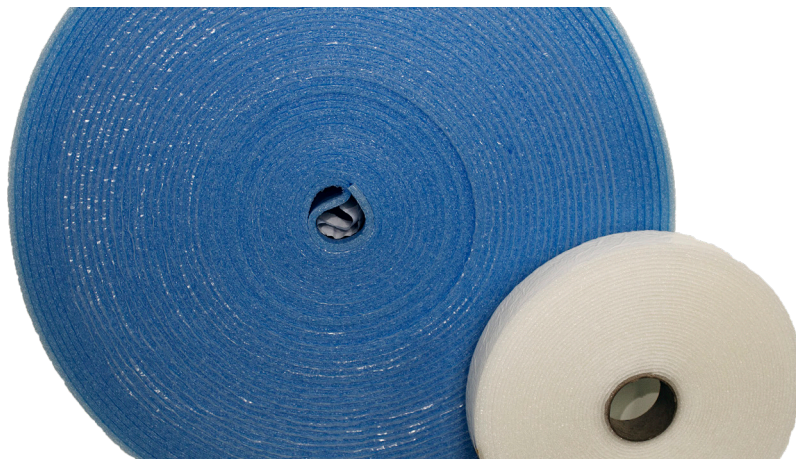
7.

När läggningen är avslutad, börja med putsningen av golvet. Du kan även här använda övriga DAMTEC-produkter för ljudisolering.



All information lämnas utan garanti och kan ändras utan föregående meddelande. Denna monteringsanvisning omfattas inte av någon uppdateringsservice.

# Kantband



## Kantband för flytande konstruktioner

### Användningsområde

Mjukt kantband för användning som distans mellan fasta och flytande konstruktioner som klinker och avjämning på stegljudsmatta, uppreglade golv, pendlade undertak etc. Kan i övrigt användas som distans mellan byggnadsdelar för att minska ljudöverföring.

### Material

Lågdensitetspolyeten (LDPE) i fast skummad struktur med en självhäftande baksida för snabbt och enkelt montage.

### Mått/toleranser

Artikelnummer	VT Kantband 5/50
Mått	5/50 mm x 25,000 mm
Färg	Vit
Övrigt	Självhäftande baksida
Artikelnummer	VT Kantband 8/100
Mått	8/100 mm x 50,000 mm
Färg	Blå
Övrigt	Självhäftande baksida



# CHRISTIAN BERNER

Expect more